

# Bildung für nachhaltige Entwicklung und Globales Lernen in der Kita auf Bundesebene: Entwicklungen und Perspektiven

*Runder Tisch im Rahmen des Projektes „KITA.weltbewusst.2030“, virtuell*

Susanne Schubert,

Vorstand, Innowego – Forum Bildung & Nachhaltigkeit eG, Bonn

Co-Vorsitzende Forum Frühkindliche Bildung bei der Nationalen Plattform BNE

Bonn, 26.11.2020

## Aufbau

- 1) Globales Lernen & Bildung für nachhaltige Entwicklung
- 2) Warum Bildung für nachhaltige Entwicklung und Globales Lernen in die Kita gehören
- 3) Rahmenbedingungen im Elementarbereich
- 4) Den Rahmen setzen / Aktuelle Entwicklungen: UN-Weltaktionsprogramm zu BNE
- 5) Unterstützungsstrukturen
- 6) **Anhang** (Quellen, weiterführende Links, Zieldimensionen BNE, BiNaKom, ergänzendes Material Referenzrahmen Frühkindliche Bildung)

# 1 Globales Lernen & Bildung für nachhaltige Entwicklung

# 1 Globales Lernen & Bildung für nachhaltige Entwicklung

*Nachhaltige Entwicklung* erfordert

- Umdenken und Neudenken bisheriger Lebens-, Wirtschafts- und Konsummuster (Strategien: Besser – anders – weniger - gerechter)
- Die Belange zukünftiger Generationen zu berücksichtigen.
- Den Erhalt natürlicher Lebensgrundlagen.
- Gerechtigkeit in der Einen Welt



Foto: Lubentia Fritz

# 1 Globales Lernen & Bildung für nachhaltige Entwicklung

## *Globales Lernen*

- Erfordert die Fähigkeit zum Perspektivwechsel und kritisches Denken, Respekt & Wertschätzung von Vielfalt
- Will dazu beitragen, andere als die eigenen Sichtweisen als gleichwertig anzuerkennen (kritische Auseinandersetzung mit dem Eurozentrismus) sowie Zugänge zu anderen Denkweisen schaffen
- Wird heute als Teil von Bildung für nachhaltige Entwicklung verstanden

## Hintergrund

- Wurzeln u.a. entwicklungspolitische Bildung, Friedenspädagogik, Menschenrechtsbildung

# 1 Globales Lernen & Bildung für nachhaltige Entwicklung

***Bildung für nachhaltige Entwicklung*** bedeutet

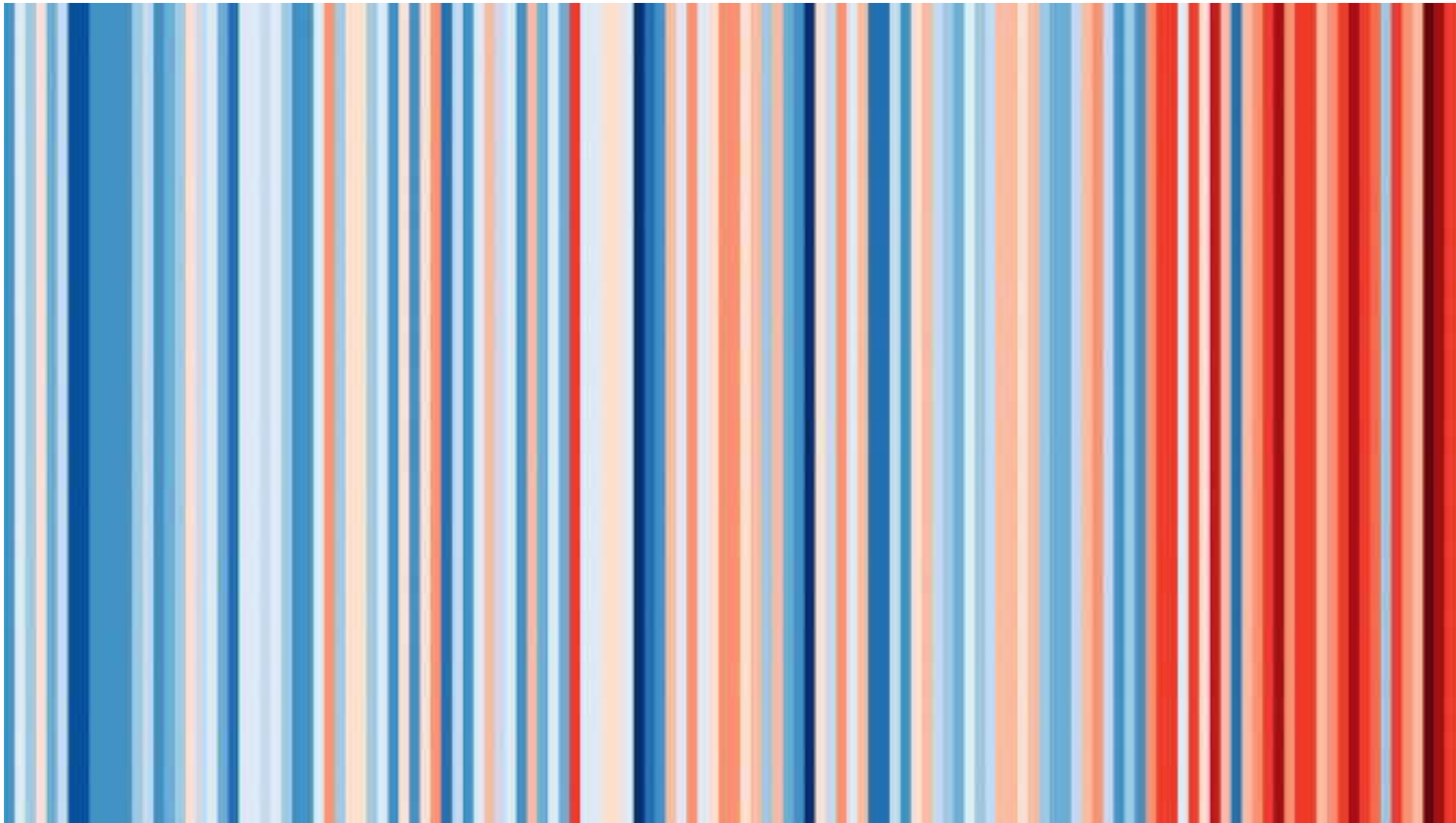
- die Stärkung der Persönlichkeiten:  
Menschen müssen über Wissen und Kompetenzen verfügen, um das eigene Leben im Hinblick auf Nachhaltigkeit zu gestalten

Dazu zählt u.a.

- Partizipation
  - die Wahrnehmung natürlicher Lebenszusammenhänge
  - vorausschauendes und komplexes Denken
  - Denken in Alternativen
- (Aspekte von Gestaltungskompetenz)

## 2 Warum Bildung für nachhaltige Entwicklung und Globales Lernen in die Kita gehören

## 2 Warum BNE & Globales Lernen in die Kita gehören



Quelle: Grafik: Ed Hawkins/klimafakten.de, <https://www.klimafakten.de/meldung/jetzt-auch-fuer-deutschland-der-klimawandel-als-unheimlich-schoener-strichcode>



## 2 Warum BNE & Globales Lernen in die Kita gehören

Zu komplex für kleine Kinder?

Kinder wachsen in einer komplexen Welt auf:

- *Einerseits*

Abstraktes Denken entwickelt sich noch weiter: lange Zeiträume sind für sie noch nicht überschaubar, doch sie können Einstellungen und Bereitschaften entwickeln

- *Andererseits*

erleben sie komplexe Zusammenhänge und...

- brauchen Gelegenheiten, für ihre Fragen oder ihre Ängste
- Möglichkeiten, handlungsfähig zu werden, sich zu beteiligen, eigene Standpunkte zu entwickeln

## 2 Warum BNE & Globales Lernen in die Kita gehören

Kitas ...

- bieten *Orientierung und Erfahrungsräume* zu gesellschaftlichen Werten – insbesondere auch zu nachhaltiger Entwicklung  
→ ***gemeint ist das Leitbild einer nachhaltigen Entwicklung***
- Knüpfen an die *Interessen, die Lebenswelt sowie die Vorerfahrungen* und Potentiale der Kinder an

*„Wichtig ist es dabei, nicht nur ökologisches Engagement, sondern auch ein Verständnis dafür zu wecken, dass nicht in jedem Falle klar entscheidbar ist, welches der beste Weg ist.“*

(Nunner-Winkler 2012, S. 14)

# 3 Rahmenbedingungen im Elementarbereich

## 3 Rahmenbedingungen im Elementarbereich: Was ist besonders?

Ziel der Kindertageseinrichtungen ist es laut SGB VIII § 22 (2)

- Die Entwicklung des Kindes zu einer eigenverantwortlichen und gemeinschaftsfähigen Persönlichkeit zu fördern
- Die Erziehung und Bildung in der Familie zu unterstützen und zu ergänzen
- Den Eltern dabei zu helfen Erwerbstätigkeit und Kindererziehung besser miteinander vereinbaren zu können (SGB VIII, S. 15)

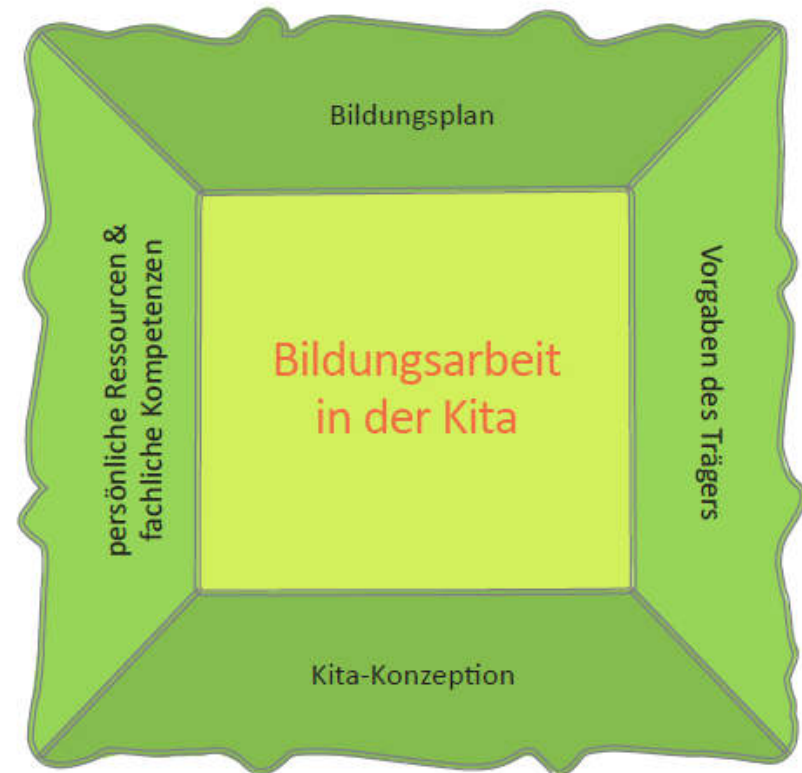
## 3 Rahmenbedingungen im Elementarbereich: Was ist besonders?

Im Mittelpunkt steht

- die Förderung der „körperlichen, geistigen, emotionalen und sozialen Entwicklung der Kinder“ (vgl. SGB VIII, S. 15).
- Dieser Förderauftrag „schließt die Vermittlung orientierender Werte und Regeln ein.
- Die Förderung soll sich am Alter und Entwicklungsstand, den sprachlichen und sonstigen Fähigkeiten, an der Lebenssituation sowie den Interessen und Bedürfnissen des einzelnen Kindes orientieren und seine ethnische Herkunft berücksichtigen“ (SGB VIII § 22 (3), S. 15).

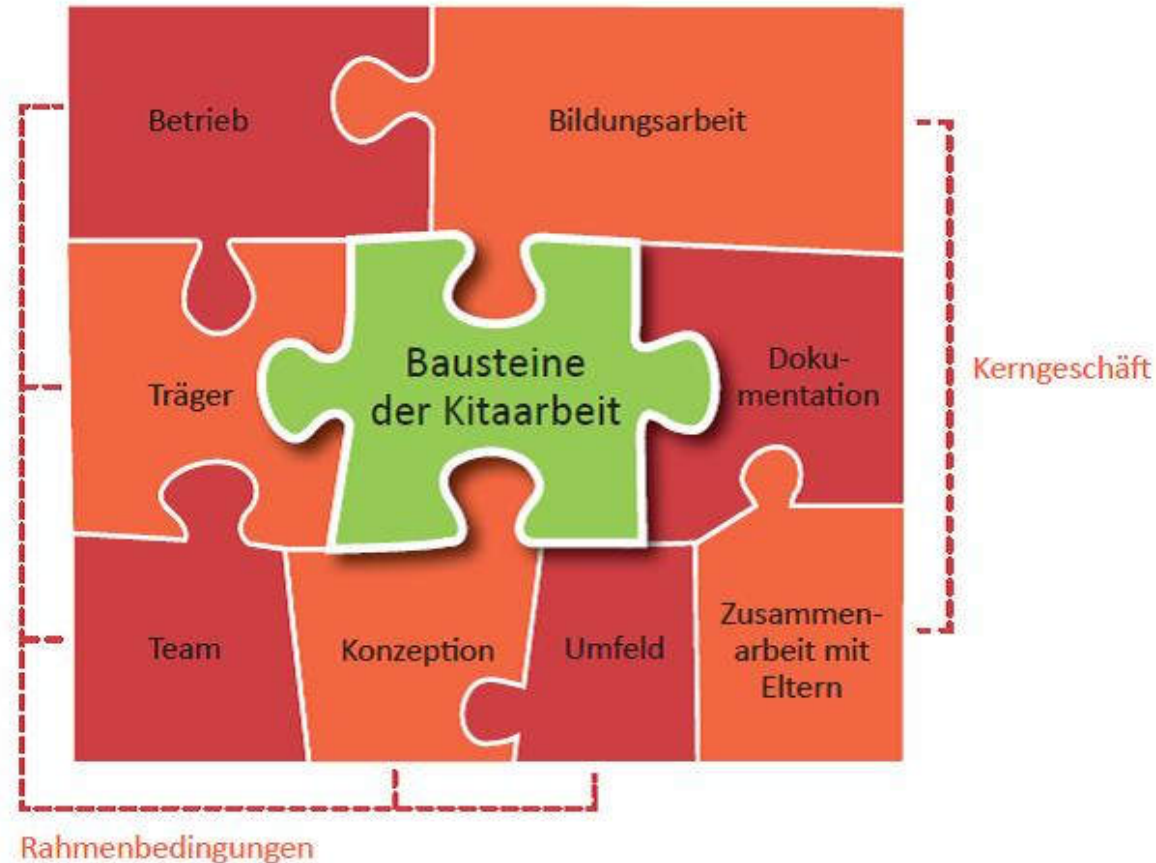
## 3 Rahmenbedingungen im Elementarbereich: Was ist besonders?

- Bildungspläne variieren in den Bundesländern
- Trägervielfalt (Subsidiaritätsprinzip)
- Ausbildung
- Hohe Weiterbildungsbereitschaft
- Rahmenbedingungen in den Einrichtungen



©Schubert/Fritz 2014

## 3 Rahmenbedingungen im Elementarbereich: Was ist besonders?



©Schubert/Fritz 2014

### 3 Rahmenbedingungen im Elementarbereich:

*Bildung für nachhaltige Entwicklung* bedeutet anhand von Nachhaltigkeitsthemen im Kita-Alltag in allen Bereichen zu ermöglichen,

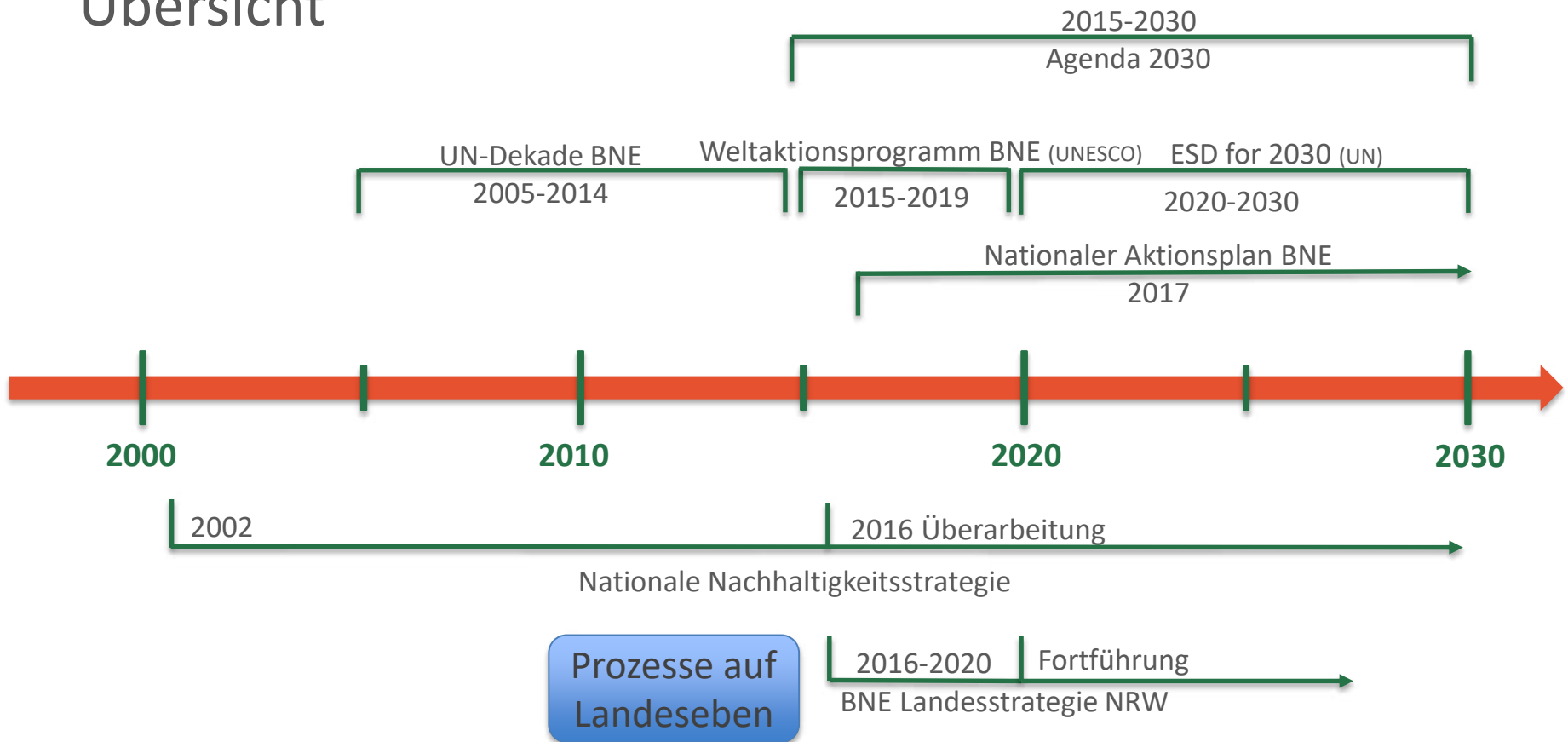
- Sich zu beteiligen (Partizipation)
- Sich mit ethischen Fragen auseinanderzusetzen
- Handlungsalternativen kennenzulernen
- Dilemmasituationen zu erleben
- Teil eines Suchprozesses zu sein und Lösungen zu entwickeln
- Verantwortung zu übernehmen – für sich, andere und die Umwelt
- Eigene Standpunkte zu Nachhaltigkeitsfragen zu entwickeln

→ Im Vorschulalter geht es darum, ausgehend vom **Alltag** und der **Lebenswelt** die Basis zu schaffen. Dazu gehört es, dass Kinder verstehen, dass das eigene Handeln Konsequenzen hat, dass sie Einfluss haben.



# 4 Den Rahmen setzen & aktuelle Entwicklungen

# 4 Den Rahmen setzen & aktuelle Entwicklungen: Übersicht



# 4 Den Rahmen setzen & aktuelle Entwicklungen:

## Agenda 2030: Die Sustainable Development Goals



Quelle: unesco.com

## 4 Den Rahmen setzen & aktuelle Entwicklungen:

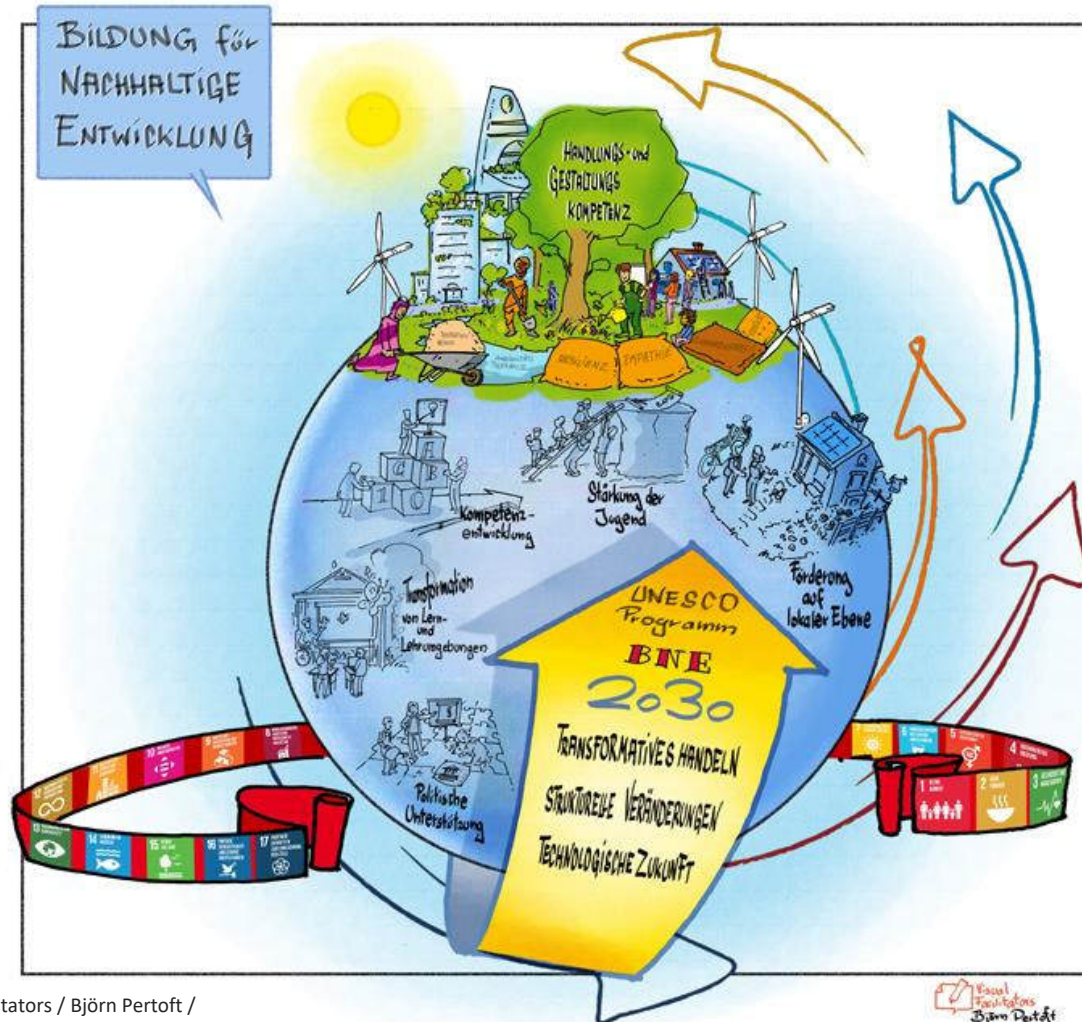
UN Weltaktionsprogramm zu BNE (2015-2019) sowie follow up ESD 2030

*Prioritäre Handlungsfelder:*

1. Politische Unterstützung
2. Ganzheitliche Transformation der Lehr- und Lernumgebung
3. Kompetenzentwicklung bei MultiplikatorInnen und Lehrenden
4. Stärkung und Mobilisierung der Jugend
5. Förderung nachhaltiger Entwicklung auf lokaler Ebene

In Deutschland liegt die Federführung seitens des Bundes beim BMBF. Die nationale Umsetzung des Weltaktionsprogramms erfolgt über die **Nationale Plattform Bildung für nachhaltige Entwicklung.**

## 4 Den Rahmen setzen: ESD for 2030 – Mit BNE in die Zukunft



© CC-BY-NC-ND 4.0, Visual Facilitators / Björn Pertoft / [www.bne-portal.de](http://www.bne-portal.de)

## 4 Den Rahmen setzen & aktuelle Entwicklungen: ESD for 2030 – Mit BNE in die Zukunft (2020-2030)

### Vision

*ESD for 2030* zielt darauf ab, eine gerechtere und nachhaltigere Welt durch die Stärkung von BNE und durch Beiträge zur Erreichung aller 17 SDGs aufzubauen.

### Strategie

Förderung von BNE als Schlüsselement für eine qualitativ hochwertige Bildung und als eine Grundvoraussetzung aller 17 SDGs mit besonderem Augenmerk auf

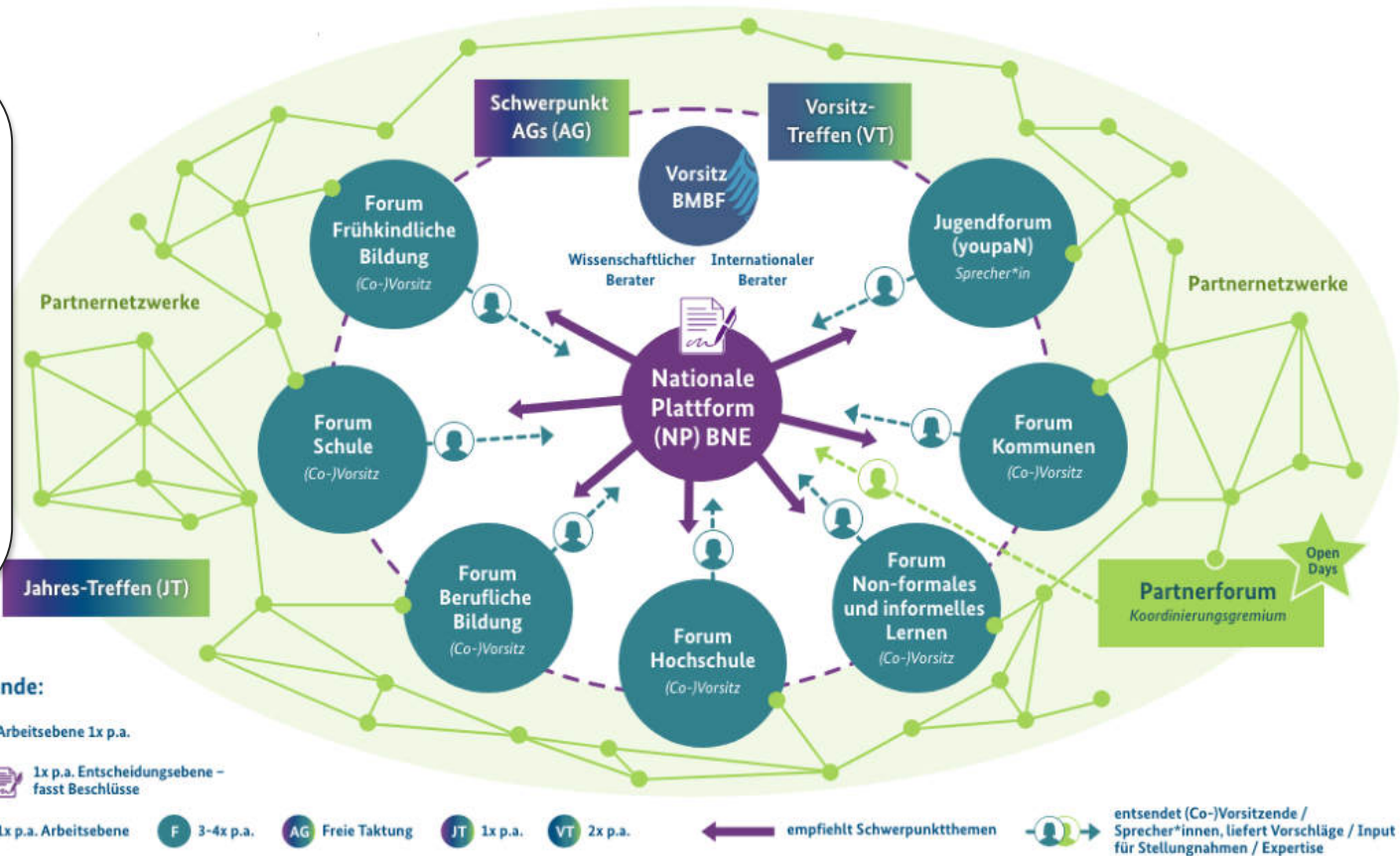
- a) individuelle Transformation,
- b) gesellschaftliche Transformation,
- c) technologische Fortschritte.

### Zielgruppe

politische EntscheidungsträgerInnen, institutionelle Führungskräfte, Lernende, Eltern, pädagogische Fachkräfte, Jugendliche & Gemeinschaften

# 4 Den Rahmen setzen & aktuelle Entwicklungen: Nationale Plattform Bildung für nachhaltige Entwicklung

- Zielsetzung: Verankerung von BNE auf allen Ebenen fördern
- Gremienarbeit
- Nationaler Aktionsplan (NAP): verabschiedet 2017
- Auszeichnungen für Kommunen, Lernorte und Netzwerke
- Evaluation/Monitoring, BNE-Portal, Agenda-Kongresse, ...
- BNE & Digitalisierung



Gremienstruktur (Quelle: BMBF/ bne-portal.de)

## 4 Den Rahmen setzen & aktuelle Entwicklungen:

### Nationaler Aktionsplan – Bereich Frühkindliche Bildung

#### *Handlungsfelder der frühkindlichen Bildung*

- 1) BNE in den Bildungsplänen verankern (u. a. strukturelle Verankerung forcieren, Ressourcen)
- 2) BNE i.S. eines institutionellen Auftrags von Trägern etablieren
- 3) BNE in der Aus- und Weiterbildung von pädagogischen Fachkräften integrieren
- 4) BNE als Basis professionellen Handelns unterstützen
- 5) Vernetzungsstrukturen zu informellen und formellen Bildungsorten aufbauen



## 4 Den Rahmen setzen & aktuelle Entwicklungen: Nationaler Aktionsplan – Bereich Frühkindliche Bildung

*Handlungsfeld 2: BNE i.S. eines institutionellen Auftrags von Trägern etablieren*

- **1. Ziel:** In den Leitbildern der Träger ist Bildung für nachhaltige Entwicklung als Orientierungsmaßstab formuliert. (2019)
- **2. Ziel:** Qualitätsanforderungen, Praxisindikatoren und Nachweismöglichkeiten zur Bildung für nachhaltige Entwicklung sind für die Fortschreibung der Qualitätsmanagementkonzepte der Träger entwickelt. (2019)
- **3. Ziel:** Träger und Trägerverbände setzen sich mit den Inhalten der Bildung für nachhaltige Entwicklung und ihrer Bedeutung für die frühkindliche Bildung auseinander. (2021)

## 4 Den Rahmen setzen & aktuelle Entwicklungen:

Nationaler Aktionsplan – Bereich Frühkindliche Bildung

### *Fachforum Frühkindliche Bildung – Arbeitsfelder*

- Träger: Entwickeln eines Referenzrahmens für Qualitätsmanagement-Systeme der Träger. → liegt vor, Materialien in Vorbereitung
- Bildungspläne: Unterstützt durch das Institut Futur werden hierzu die Bildungspläne gesichtet und Anregungen zur stärkeren Verankerung von BNE formuliert
- Fortbildung: Zusammen mit der WIFF werden derzeit Möglichkeiten geprüft (z. B. Rahmenpapier für Weiterbildung, Anbieterübersicht)
- Stakeholderarbeit u. a. Schreiben/Gespräche zur Verankerung von BNE sind geplant
- Vorlage für Nationalen Aktionsplan zum Frühkindlichen Bereich entwickelt

## 4 Den Rahmen setzen & aktuelle Entwicklungen: Referenzrahmen für die frühkindliche Bildung zu BNE

- Impulspapier zur Umsetzung eines ethischen Leitbilds in der frühen Kindheit
- Es wurde entwickelt im Rahmen des Nationalen Aktionsplans BNE durch Mitglieder des Forums Frühkindliche Bildung

### *Das bietet der Referenzrahmen...*

- Die Anforderungen und Praxisindikatoren bieten eine Grundlage dafür, die eigenen QM-Konzepte und QM-Systeme themenbezogen zu prüfen und weiterzuentwickeln.
- Der Aufbau und die Systematik des Basispapiers
  - Prozesse
  - Bausteine
  - Anforderungen
  - Praxisindikatoren



Quelle: Forum Frühkindliche Bildung/Nat. Plattform BNE (Hrsg.)

## 4 Den Rahmen setzen & aktuelle Entwicklungen: Referenzrahmen für die frühkindliche Bildung zu BNE

*Diese Prozesse und Bausteine werden behandelt:*

### Führungsprozesse

- Strategie- und Organisationsentwicklung
- Beobachtung und Mitgestaltung des gesellschaftlichen Wandels
- Personalentwicklung

### Kernprozesse

- Bildungsangebote
- Räumliche Gestaltung
- Erziehungspartnerschaft mit Eltern
- Kooperation und Vernetzung im Sozialraum

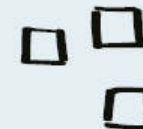
### Unterstützungsprozesse

- Ressourcenmanagement, Bewirtschaftung und Beschaffung

# Referenzrahmen für die frühkindliche Bildung: *Beispiel Führungsprozesse*

Baustein: Strategie- und Organisationsentwicklung

Anforderungen	Praxisindikatoren
<p>Nachhaltigkeit und Bildung für nachhaltige Entwicklung gehören in der Kindertageseinrichtung zu den Grundprinzipien des pädagogischen Handelns. Leitend ist dabei der ganzheitliche Ansatz von Bildung für nachhaltige Entwicklung – der Whole Institution Approach (WIA).</p>	<p>In der Kindertageseinrichtung ...</p> <ul style="list-style-type: none"> <li>• wissen Träger, Leitung und alle Mitarbeiterinnen und Mitarbeiter, was Bildung für nachhaltige Entwicklung bedeutet;</li> </ul>
	<ul style="list-style-type: none"> <li>• sind allen Mitarbeiterinnen und Mitarbeitern, den Eltern und den Kindern die auf Bildung für nachhaltige Entwicklung bezogenen Grundsätze und Anforderungen der Einrichtung bekannt;</li> </ul>
	<ul style="list-style-type: none"> <li>• gibt es eine klare Position zur Nachhaltigkeit, die alle Mitarbeiterinnen und Mitarbeiter kennen;</li> </ul>



Quelle: Forum Frühkindliche Bildung/Nat. Plattform BNE (Hrsg.)

# Referenzrahmen für die frühkindliche Bildung: *Beispiel Kernprozesse*

## Baustein: Bildungsangebote

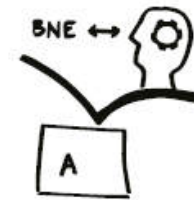
### Anforderungen

Die Bildungsangebote sind so gestaltet, dass diese den Anforderungen der Bildung für nachhaltige Entwicklung entsprechen.

### Praxisindikatoren

In der Kindertageseinrichtung ...

- werden in den Bildungsangeboten gesellschaftliche Themen erörtert, die in einem unmittelbaren Bezug zum Konzept der Bildung für nachhaltige Entwicklung stehen;



- ist es Kindern möglich, sich mit zukunftsrelevanten Themen wie sauberes Wasser, Ernährung, Energie, Klima, Abfall, Konsum oder Gerechtigkeit auseinanderzusetzen;



- wird das Interesse von Kindern, sich mit Themen der Nachhaltigkeit auseinanderzusetzen, von den Mitarbeiterinnen und Mitarbeitern unterstützt;



Quelle: Forum Frühkindliche Bildung/Nat. Plattform BNE (Hrsg.)

## 4 Den Rahmen setzen & aktuelle Entwicklungen: Whole institutional approach

Alltag nachhaltig gestalten

- Beteiligung von Kindern: z.B. Kitaparlament
  - Betrieb & Lernumgebung...
- Verantwortung teilen

## 4 Den Rahmen setzen & aktuelle Entwicklungen: Politik, Bildungspläne, Ausbildung & Co

Ergebnisse:

- **Bildungspläne:**
  - Bei der Überarbeitung Bundesländern berücksichtigt, Ansätze unterschiedlich
  - Umsetzung der Bildungspläne in die Praxis unterschiedlich
- **Ausbildung:**
  - Geringe Anzahl an Aktivitäten (Dekade-Projekte/Maßnahmen)
  - Fehlende Verzahnung Bildungspläne/Ausbildung sowie Verankerung in grundständiger Ausbildung
  - Gründung Netzwerk LeNa (Nachhaltigkeit in Lehrerausbildung verankern)



## 4 Den Rahmen setzen & aktuelle Entwicklungen: BNE in den Bildungsplänen (Beispiele)

Bundesland	Verankerung
<b>Berlin</b>	<ul style="list-style-type: none"> <li>• Berliner Bildungsprogramm für Kitas und Kindertagespflege</li> <li>• Aktualisierung 2014 abgeschlossen</li> <li>• Umfassender Beteiligungsprozess bei der Erstellung (mit Trägern, Eltern, ExpertInnen)</li> <li>• Besonderheit: kontinuierliche Evaluation (QVTAG)</li> </ul>
<b>Hamburg</b>	<ul style="list-style-type: none"> <li>• Hamburger Bildungsempfehlungen für die Bildung und Erziehung von Kindern in Tageseinrichtungen</li> <li>• Neuauflage 2012 abgeschlossen</li> </ul>

## 5 Unterstützungsstrukturen

- Materialien: Beispiele guter Praxis, Anregungen für die Praxis
- Portale: z. B. BNE-Portal des Weltaktionsprogramms oder Landesportale
- Veranstaltungen & Projekte: z. B. BiNaKom <https://www.bne-portal.de/de/bne-kompetenzzentrum-bildung---nachhaltigkeit---kommune-binakom-2471.html>, Haus der Kleinen Forscher <https://www.haus-der-kleinen-forscher.de/de/ueberuns/projekte/bildung-fuer-nachhaltige-entwicklung>, Klima-Kita-Netzwerk ([www.klima-kita-netzwerk.de](http://www.klima-kita-netzwerk.de))
- Auszeichnungen & Wettbewerbe: FaireKita (<https://www.faire-kita-nrw.de/>), Kita21 (<https://www.kita21.de/>), oekokids (<https://www.lbv.de/umweltbildung/fuer-kindertageseinrichtungen/oekokids/>)
- außerschulische Partner wie Akademien, Umweltzentren, Eine-Welt Akteure - Beratung z. B. KlimaschutzmanagerInnen, Eine-Welt PromotorInnen auch zu BNE, WeiterbildnerInnen

Vielen Dank für Ihre Aufmerksamkeit!

## Kontakt

Susanne Schubert, Vorstand

Innowego – Forum Bildung & Nachhaltigkeit eG

Reuterstr. 157, 53113 Bonn

E [s.schubert@innowego.de](mailto:s.schubert@innowego.de), T 0228 242 55 91-3

Büro: T 0228 242 55 91-0, [www.innowego.de](http://www.innowego.de)

## Konzepte, Projekte & Fortbildungen

*Wir unterstützen Unternehmen, Stiftungen, Verbände und Bildungsinstitutionen in ihrem Engagement für die Zukunftsthemen Bildung & Nachhaltigkeit.*

# Quellen & weiterführende Links

## Quellen & weiterführende Links (Stand: 04.12.2020)

- Fritz, L., S. Schubert (2014): **Bildung für nachhaltige Entwicklung**. Kindergarten heute, Reihe Praxis kompakt
- Schubert, S., Y. Salewski, E. Späth, A. Steinberg (Hrsg.; 2012): **Nachhaltigkeit entdecken, verstehen, gestalten. Kindergärten als Bildungsorte nachhaltiger Entwicklung**, Bd. 1. Weimar, Berlin: Verlag das netz
- Schubert, S. (2019): **Philosophieren mit Kindern als methodischer Zugang zu BNE**. In: Bildung für nachhaltige Entwicklung, KiTa aktuell spezial, H. 3/2019, Köln: Carl Link
- Schubert, S. mit Textbeiträgen von Fritz, L. und Horstick, A. (2017): **Auf dem Weg zur Naturpark-Kita. Ein Leitfaden für Kitas und pädagogische Fachkräfte**. Hrsg. Verband Deutscher Naturparke e.V., Bonn (u.a. Nachhaltigkeitsbrille, Grundlagen BNE, Methoden), Download: <file:///C:/Users/SUSANN~1.SCH/AppData/Local/Temp/LeitfadenKitas-final.pdf>
- **Zieldimensionen einer Bildung für nachhaltigen Entwicklung für Kinder, pädagogische Fachkräfte und Leitungskräfte**. In: Kauertz, A., H. Molitor, A. Saffran, S. Schubert, M. Singer-Brodowski, D. Ulber und J. Verch (2019): Frühe Bildung für nachhaltige Entwicklung – Ziele und Gelingensbedingungen. Wissenschaftliche Untersuchungen zur Arbeit der Stiftung „Haus der kleinen Forscher“. S. 48-119. Band 12. Verfügbar unter: [https://www.haus-der-kleinen-forscher.de/fileadmin/Redaktion/4\\_Ueber\\_Uns/Evaluation/Wissenschaftliche\\_Schriftenreihe\\_aktualisiert/Wiss.Schriftenreihe\\_Band12.pdf](https://www.haus-der-kleinen-forscher.de/fileadmin/Redaktion/4_Ueber_Uns/Evaluation/Wissenschaftliche_Schriftenreihe_aktualisiert/Wiss.Schriftenreihe_Band12.pdf)
- Stiftung Haus der kleinen Forscher (2016). **Bestandsaufnahme zur Verankerung von Bildung für nachhaltige Entwicklung in Bildungs- und Lehrplänen**. [https://www.haus-der-kleinen-forscher.de/fileadmin/Redaktion/4\\_Ueber\\_Uns/Evaluation/Abgeschlossene\\_Studien/170301\\_BNE\\_Expertise.pdf](https://www.haus-der-kleinen-forscher.de/fileadmin/Redaktion/4_Ueber_Uns/Evaluation/Abgeschlossene_Studien/170301_BNE_Expertise.pdf)
- Stiftung Haus der kleinen Forscher (2019): **Bildung für nachhaltige Entwicklung**, KiTa aktuell spezial, Köln: Carl Link
- Soltenberg, U./Thielebein-Pohl, R. (2011): **KITA21 – Die Zukunftsgestalter**. München: oekom

## Quellen & weiterführende Links

- **BNE-Portal:** <https://www.bne-portal.de/>
- **Informationen zum Weltaktionsprogramm BNE:** <https://www.bne-portal.de/de/das-unesco-programm-in-deutschland-1722.html>
- **Informationen zum Folgeprogramm ESD for 2030:** <https://www.bne-portal.de/de/weltweit/esd-2030-%E2%80%93-mit-bne-die-zukunft>
- Deutsche UNESCO-Kommission (o. J. a): **Nationaler Aktionsplan.** Verfügbar unter <https://www.bne-portal.de/de/nationaler-aktionsplan>
- **Referenzrahmen für die frühkindliche Bildung – Bildung für nachhaltige Entwicklung -**  
Hrsg.: Forum Frühkindliche Bildung, Nationale Plattform Bildung für nachhaltige Entwicklung, September 2020 - Verfügbar unter: [www.bne-portal.de/de/publikationen-2456.php](http://www.bne-portal.de/de/publikationen-2456.php)
- Nationale Plattform Bildung für nachhaltige Entwicklung, c/o Bundesministerium für Bildung und Forschung (2020): **Zwischenbilanz zum Nationalen Aktionsplan Bildung für nachhaltige Entwicklung.** <https://www.bne-portal.de/de/zwischenbilanz-zum-nationalen-aktionsplan-bne-2434.html>
- Singer-Brodowski, M. (2017): **Executive Summary. Bildung für nachhaltige Entwicklung in das Herz der Frühkindlichen Bildung bringen.** Wiss. Beratung Weltaktionsprogramm BNE. Berlin: Freie Universität Berlin
- Monitoring: <https://www.ewi-psy.fu-berlin.de/einrichtungen/weitere/institut-futur/publikationen/Nationales-Monitoring-zu-Bildung-fuer-nachhaltige-Entwicklung/index.html>
- Ed Hawkins/klimafakten.de, <https://www.klimafakten.de/meldung/jetzt-auch-fuer-deutschland-der-klimawandel-als-unheimlich-schoener-strichcode>

# Weiteres Material

- Zieldimensionen von Bildung für nachhaltige Entwicklung
- BiNaKom
- Ergänzende Auszüge Referenzrahmen Frühkindliche Bildung zu BNE



# Unterstützungsstrukturen:

## *BNE – Kompetenzzentrum (BiNaKom)*

**Verbundprojekt:** Bildung – Nachhaltigkeit – Kommune: BNE-Kompetenzzentrum für Prozessbegleitung und Prozessevaluation (BiNaKom)

- Verbund: Deutsches Jugendinstitut e.V., Trägerverein Transferagentur Kommunales Bildungsmanagement Niedersachsen e.V. und Helmholtz-Zentrum für Umweltforschung
- Projektlaufzeit 2020 – 2023
- Auftaktveranstaltung: 26.-27. Januar 2021 in Leipzig

### Ziel:

- Prozessbegleitung von 50 bundesweiten Modellkommunen mit unterschiedlichen BNE-Erfahrungsständen bei der systematischen Weiterentwicklung und Implementierung von BNE auf lokaler Ebene

# Unterstützungsstrukturen:

## *BNE – Kompetenzzentrum (BiNaKom)*

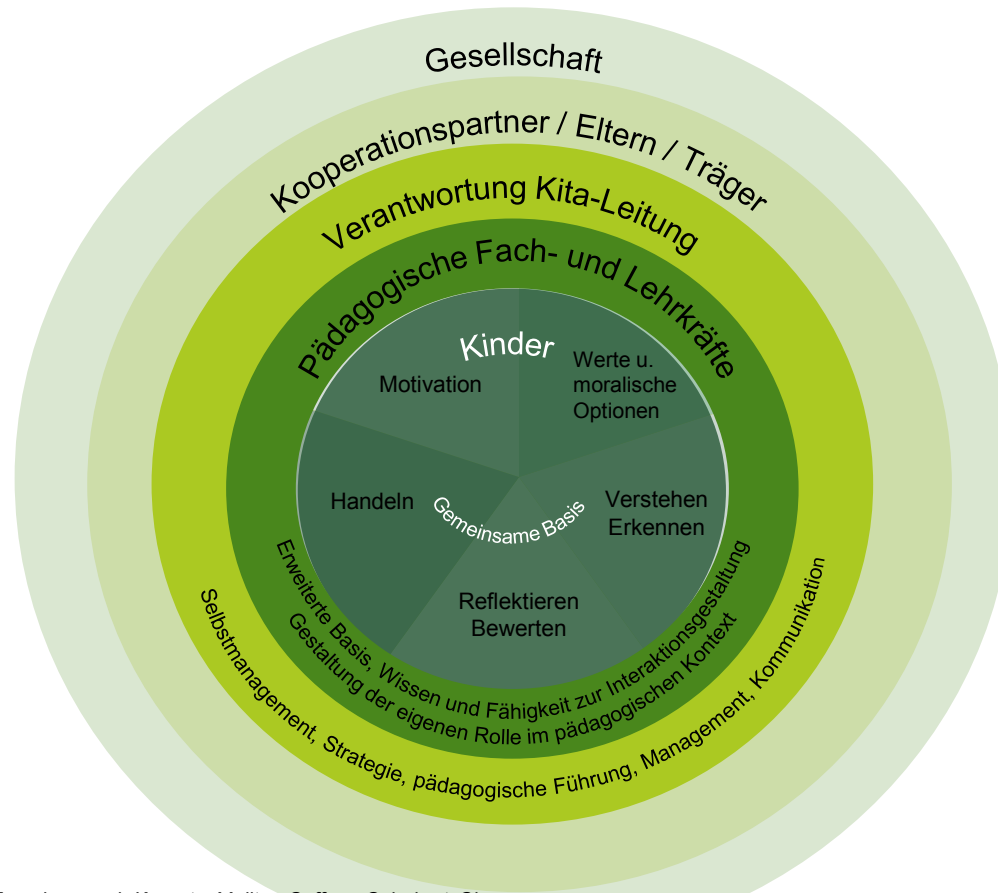
### **Angebote:**

- fachliche und methodische Impulse
- Prozessbegleitung vor Ort
- Vernetzungs- sowie Peer-Learning-Situationen
- Qualifizierung von MitarbeiterInnen in kommunalen Bildungslandschaften.
- Durchführung einer formative Evaluation dieser Prozesse

### **Durchführung:**

- Regionale Kompetenzzentren erfassen, welche Aktivitäten im Bereich von BNE in den Kommunen bestehen, welche Akteure dabei involviert und welche Zielstellungen und Strategien jeweils vorhanden sind.
- Sie unterstützten die Umsetzungsprozesse der Verankerung von BNE in die kommunalen Bildungsstrategien, identifiziert gute Ansätze und Formate und regt einen interkommunalen Austausch im Sinne des Praxistransfers an.

# Zieldimensionen BNE Modell - Ebenen im Überblick



Quelle: Stiftung Haus der kleinen Forscher; nach Kauertz, Molitor, Saffran, Schubert, Singer-Brodowski, Ulber & Verch. Wissenschaftliche Untersuchungen zur Arbeit der Stiftung „Haus der kleinen Forscher“. Bildung für nachhaltige Entwicklung – Zieldimensionen für den Elementar- und Primarbereich.

# Zieldimensionen BNE Modell - Ebenen im Überblick

## Unterdimensionen Motivation

- Interesse
- Selbstwirksamkeitserwartung

Motivation

Werte u.  
moralische  
Optionen

## Unterdimensionen Werte

- Gerechtigkeit
- Wertschätzung der Natur
- Wertschätzung sozialer Vielfalt

## Unterdimensionen Handeln

- Entscheidungen treffen
- Handlungsplanung
- Aushandeln verschiedener Lösungen
- Selbstbestimmte Beteiligung

Handeln

Gemeinsame Basis

Verstehen  
Erkennen

## Unterdimensionen Verstehen u. Erkennen

- System
- Zeit
- Raum
- Natur
- Naturbeziehung
- Verantwortung
- Gemeinschaft / Gesellschaft
- Demokratische Prozesse
- Vorstellung von Zukunft

Reflektieren  
Bewerten

## Unterdimensionen Reflektieren u. Bewerten

- Identifizieren der Probleme
- Identifikation versch. Perspektiven (ökonomisch, ökologisch, sozial)
- Suche nach Informationen im Hinblick auf Perspektiven




Quelle: Stiftung Haus der kleinen Forscher; nach Kauertz, Molitor, Saffran, Schubert, Singer-Brodowski, Ulber & Verch. Wissenschaftliche Untersuchungen zur Arbeit der Stiftung „Haus der kleinen Forscher“. Bildung für nachhaltige Entwicklung – Zieldimensionen für den Elementar- und Primarbereich

# Referenzrahmen frühkindliche Bildung Bildung für nachhaltige Entwicklung

# Referenzrahmen für die frühkindliche Bildung

## Beispiel Kernprozesse

### Baustein: Kooperation und Vernetzung im Sozialraum

Anforderungen	Praxisindikatoren
<p>Die Kindertageseinrichtung ist mit Akteurinnen und Akteuren der nachhaltigen Entwicklung im Sozialraum vernetzt.</p>	<p>In der Kindertageseinrichtung ...</p> <ul style="list-style-type: none"> <li>• stimmen der Träger, die Leitung und alle Mitarbeiterinnen und Mitarbeiter darin überein, Teil des Sozialraums zu sein und dabei eine Verantwortung und Vorbildfunktion zu haben;</li> </ul> 
	<ul style="list-style-type: none"> <li>• kennen Träger, Leitung und Mitarbeiterinnen und Mitarbeiter die relevanten Akteurinnen und Akteure im Sozialraum, die für Fragen der Bildung für nachhaltige Entwicklung zuständig sind;</li> </ul> 
	<ul style="list-style-type: none"> <li>• sind die Verantwortlichen davon überzeugt, dass sie von der Zusammenarbeit mit Organisationen im Sozialraum profitieren, die beispielsweise nachhaltig wirtschaften, ihre Arbeit ressourcenschonend sowie global fair gestalten, in denen Naturschutz oder kulturelle Vielfalt im Vordergrund stehen;</li> </ul> 

Quelle: Forum Frühkindliche Bildung/Nat. Plattform BNE (Hrsg.)

# Referenzrahmen für die frühkindliche Bildung

## Beispiel Kernprozesse

### Baustein: Räumliche Gestaltung

Anforderungen	Praxisindikatoren
<p>Die Kindertageseinrichtung bietet Erfahrungsräume und Lernanlässe für zukunftsorientiertes Denken und Handeln.</p>	<p>In der Kindertageseinrichtung ...</p> <ul style="list-style-type: none"> <li>• werden bei der Ausstattung und Gestaltung der Räume und bei der Beschaffung von Materialien Kriterien der Nachhaltigkeit beachtet;</li> </ul>
	<ul style="list-style-type: none"> <li>• werden gemeinsam mit den Kindern die Räume und das Außengelände so gestaltet, dass diese vielfältige Erfahrungen und Bildungsanlässe zu Nachhaltigkeitsthemen eröffnen;</li> </ul>
	<ul style="list-style-type: none"> <li>• gibt es frei zugänglich Materialien, die Kindern und Erwachsenen immer wieder Anlass geben, sich mit verschiedenen Aspekten zukunftsorientierten Handelns auseinanderzusetzen und diese im Sinne einer nachhaltigen Entwicklung auszuprobieren und einzuüben;</li> </ul>



Quelle: Forum Frühkindliche Bildung/Nat. Plattform BNE (Hrsg.)

# Referenzrahmen für die frühkindliche Bildung:

## *Beispiel Unterstützungsprozesse*

### Baustein: Ressourcenmanagement, Bewirtschaftung und Beschaffung

Anforderungen	Praxisindikatoren
<p>Als ein Lernort mit Vorbildfunktion wird die Kindertageseinrichtung im Sinne von Nachhaltigkeit und im Sinne der Bildung für nachhaltige Entwicklung bewirtschaftet.</p>	<p>In der Kindertageseinrichtung ...</p> <ul style="list-style-type: none"> <li>• identifizieren Träger und Leitung Wirtschaftsfelder wie das Kochen und die Verpflegung, die schrittweise nachhaltig ausgerichtet werden können;</li> </ul>
	<ul style="list-style-type: none"> <li>• orientieren sich die Verantwortlichen in ihrem Handeln an den „Strategien einer nachhaltigen Entwicklung“;</li> </ul>
	<ul style="list-style-type: none"> <li>• gibt es eine Richtlinie mit Empfehlungen für eine umweltverträgliche und verantwortungsbewusste Bewirtschaftung und Beschaffung, die allen bekannt ist;</li> </ul>



Quelle: Forum Frühkindliche Bildung/Nat. Plattform BNE (Hrsg.)



# Referenzrahmen für die frühkindliche Bildung:

## *Beispiel Unterstützungsprozesse*

### Baustein: Ressourcenmanagement, Bewirtschaftung und Beschaffung

#### Anforderungen

Als ein Lernort mit Vorbildfunktion wird die Kindertageseinrichtung im Sinne von Nachhaltigkeit und im Sinne der Bildung für nachhaltige Entwicklung bewirtschaftet.

#### Praxisindikatoren

In der Kindertageseinrichtung ...

- achten Träger, Leitung und pädagogische Mitarbeiterinnen und Mitarbeiter entsprechend der Empfehlungen darauf, dass bei der Anschaffung von Verbrauchsgütern und Materialien Nachhaltigkeitskriterien berücksichtigt werden;



- wird vor jeder Neuanschaffung geprüft, ob diese notwendig ist;



- stellen der Träger, die Leitung und die pädagogischen Mitarbeiterinnen und Mitarbeiter sicher, dass Eltern umfassend über Fragen der nachhaltigen Bewirtschaftung und Beschaffung informiert sind.



Quelle: Forum Frühkindliche Bildung/Nat. Plattform BNE (Hrsg.)

# Referenzrahmen für die frühkindliche Bildung: *Beispiel Führungsprozesse*

Baustein: Strategie- und Organisationsentwicklung

## Anforderungen

Nachhaltigkeit und Bildung für nachhaltige Entwicklung gehören in der Kindertageseinrichtung zu den Grundprinzipien des pädagogischen Handelns. Leitend ist dabei der ganzheitliche Ansatz von Bildung für nachhaltige Entwicklung – der Whole Institution Approach (WIA).

## Praxisindikatoren

In der Kindertageseinrichtung ...

- liegt ein Konzept für Bildung für nachhaltige Entwicklung vor, das von allen Mitarbeiterinnen und Mitarbeitern gemeinsam entwickelt und vom Träger verabschiedet wurde;



Quelle: Forum Frühkindliche Bildung/Nat. Plattform BNE (Hrsg.)